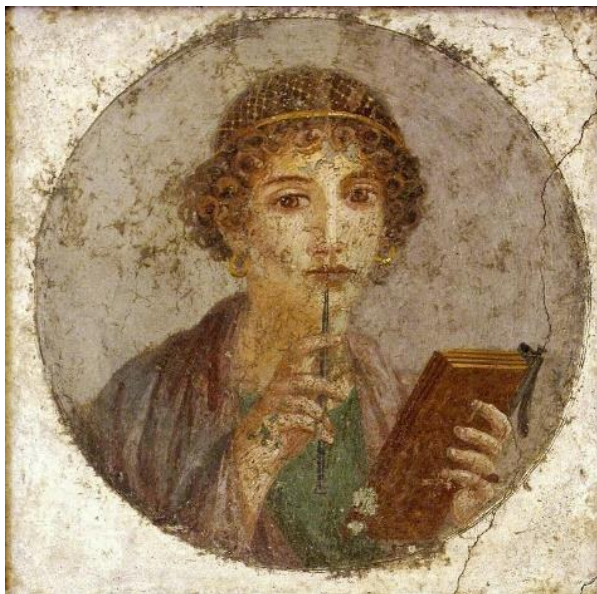


Το μοτίβο «εί ποτέ ... και νῦν» στη Σαπφώ

[ΣΥΝΤΕΛΕΣΤΕΣ](#)



Κόρη με κηρωμένη πινακίδα και στύλο, Ηράκλειο Καμπανίας (Herculaneum), περ. 50 μ.Χ.
Πιθανολογείται ότι απεικονίζει τη Σαπφώ. Πηγή: Wikipedia

Σαπφώ*, «ποικιλόθρον' άθανάτ'»

Αθάνατη Αφροδίτη, που κάθεται σε πλουμιστό θρόνο,
κόρη του Δία πολυμήχανη, σε παρακαλώ: δέσποινα,
μη βασανίζεις με έγνοιες και στεναχώριες την καρδιά μου!

Αλλά έλα κοντά μου, αν κάποτε άλλοτε άκουσες
τη φωνή μου από μακριά και εισάκουσες την
προσευχή μου. Τότε άφησες το χρυσό παλάτι του
πατέρα σου και ήρθες ζεύοντας την άμαξά σου.
Όμορφα σπουργίτια σε φέρανε γρήγορα κάτω
στη μαύρη γη.

Χτυπώντας γοργά τα φτερά τους και διασχίζοντας τον
αιθέρα ήρθαν από τον ουρανό. Γρήγορα φτάσανε· κι εσύ,
μακαρισμένη, με γελαστό το αθάνατό σου πρόσωπο,
με ρωτούσες τι έπαθα πάλι, γιατί σε κάλεσα πάλι,
τι επιθυμεί πιο πολύ η τρελή καρδιά μου. «Ποιο αγαπημένο
πρόσωπο πρέπει η πειθώ να φέρει τώρα στην αγάπη σου;
Πες μου, Σαπφώ, ποιος σε αδικεί;

Σε αποφεύγει; Σύντομα θα σε κυνηγήσει η ίδια. Δε δέχεται
δώρα; Θα σου προσφέρει η ίδια. Δε σ' αγαπά; Σύντομα θα
σ' αγαπήσει, ακόμη και παρά τη θέλησή της.». Έλα και τώρα
και λύτρωσέ με από το βαρύ μαράζι. Εκπλήρωσε αυτό που
η καρδιά μου ποθεί να γίνει και γίνε σύμμαχός μου.

Μετάφραση: Δ. Ιακώβ

*Λυρική ποιήτρια από την Ερεσσό της Λέσβου, που έζησε τέλη του 7^{ου}- αρχές του 6^{ου} αιώνα
π.Χ. και έγραψε κυρίως μονωδίες (τραγουδία για μια φωνή) στην αιολική διάλεκτο.

Η ποιήτρια με αναδρομή στο παρελθόν θυμίζει στην θεά Αφροδίτη μια παλαιότερη περίπτωση που ανταποκρίθηκε στο κάλεσμά της θνητής και της ζητά να κάνει το ίδιο. Παρακολουθήστε τις ωραίες εικόνες και τους εκφραστικούς τρόπους με τους οποίους η ποιήτρια ενισχύει την προσευχή της.



Η Σαπφώ ανάμεσα στις φίλες της. Ερυθρόμορφη υδρία, 440-430 π.Χ. Εθνικό Αρχαιολογικό Μουσείο Αθηνών. Πηγή: <https://www.archaiologia.gr/>

ΣΥΝΤΕΛΕΣΤΕΣ

ΣΥΝΤΑΚΤΗΣ: ΑΝΑΣΤΑΣΙΑ ΓΡΗΓΟΡΙΑΔΟΥ

ΤΕΧΝΙΚΟΣ ΥΠΕΥΘΥΝΟΣ: ΒΑΣΙΛΕΙΟΣ ΜΠΕΤΣΑΚΟΣ

ΕΠΙΣΤΗΜΟΝΙΚΟΣ ΥΠΕΥΘΥΝΟΣ: ΑΝΑΣΤΑΣΙΑ ΓΡΗΓΟΡΙΑΔΟΥ