

## ΤΑ ΠΡΟΣΩΠΕΙΑ

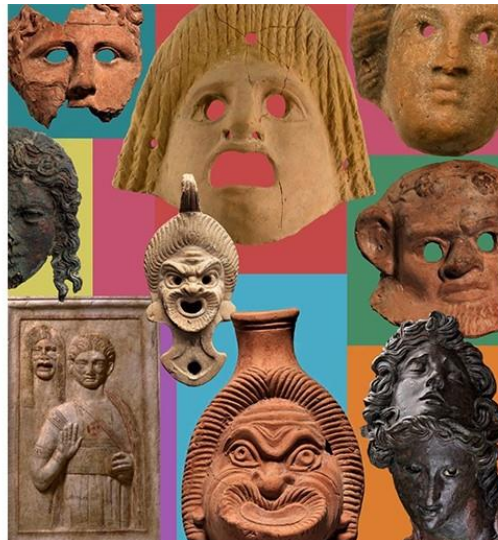
[ΣΥΝΤΕΛΕΣΤΕΣ](#)

**Πηγή:** 24 γράμματα για μια θεατρική παράσταση της αρχαιότητας, σελ. 37

«Είναι πιθανό τα αρχαιότερα προσωπεία να κάλυπταν μόνο το πρόσωπο. Όμως ο τύπος προσωπείου που κυριάρχησε στη συνέχεια σκέπαζε ολόκληρο το κεφάλι σαν ένα είδος κράνους (εικ. 43) και στερεωνόταν κάτω από το σαγόνι με δερμάτινα λουριά. Για προστασία, οι υποκριτές φορούσαν κάτω από το προσωπείο ένα σκουφάκι, το πηλίδιο. Τα μαλλιά και τα γένια, φτιαγμένα από φυσικό μαλλί, ήταν κολλημένα πάνω στο προσωπείο. Στα ελληνιστικά χρόνια τα τρισδιάστατα προσωπεία αντικαταστάθηκαν από άλλα που έδιναν έμφαση στη μπροστινή όψη του κεφαλιού» ().

### Από τα αρχαία προσωπεία στη σύγχρονη μάσκα

**Πηγή:** Αρχαιολογικό Μουσείο Θεσσαλονίκης  
Επιστημονική τεκμηρίωση - κείμενο: Ηλέκτρα Ζωγράφου



Η ανάγκη του ανθρώπου να απεκδυθεί τον εαυτό του και να μεταμορφωθεί, έστω και για λίγο, σε μια άλλη προσωπικότητα αποτελεί διαχρονικό φαινόμενο σε όλους τους πολιτισμούς, από την αρχαιότητα μέχρι σήμερα.

Η μεταμόρφωση αυτή δεν μπορεί να νοηθεί χωρίς την αλλαγή του προσώπου, η οποία επιτυγχάνεται με τη χρήση μιας μάσκας, ενός «προσωπείου». Ανάλογα με τον σκοπό και την περίσταση που χρησιμοποιούνταν, η μάσκα αποκτούσε και διαφορετικό χαρακτήρα, όπως αποτροπαϊκό, θρησκευτικό-τελετουργικό, καρναβαλικό και φυσικά θεατρικό.

Στην αρχαία Ελλάδα η χρήση του προσωπείου είναι άρρηκτα συνδεδεμένη με τη λατρεία του θεού Διονύσου και το θέατρο. Πρώτη φορά εμφανίστηκε σε θεατρική παράσταση τον 6ο αι. π.Χ. και έκτοτε καθιερώθηκε η χρήση του στους επίσημους θεατρικούς αγώνες που τελούνταν προς τιμή του Διονύσου.

Το προσωπίο, μαζί με τον ρουχισμό και τα διάφορα εξαρτήματα που συμπλήρωναν τον θεατρικό χαρακτήρα, αποτελούσαν τη σκευή, για την οποία ήταν υπεύθυνος ο σκευοποιός. Αυτός έφτιαχνε τη μάσκα πάνω στο πρόσωπο του ηθοποιού, το οποίο άλειφε με λάδι. Μετά, χρησιμοποιώντας βαμβακερό ύφασμα βουτηγμένο σε αλευρόκολλα και με τελική επικάλυψη γύψου, της έδινε μορφή και, στο τέλος, την έβαφε. Η μάσκα, επομένως, φτιαχνόταν με τέτοιον τρόπο ώστε να ταιριάζει στις διαστάσεις του προσώπου του εκάστοτε ηθοποιού. Ωστόσο, ο τρόπος με τον οποίο ο τεχνίτης την έβαφε και την επεξεργαζόταν στο τελικό στάδιο κατασκευής της, είχε ως αποτέλεσμα η μάσκα να αποδίδει όχι τα ατομικά χαρακτηριστικά του ηθοποιού αλλά, γενικότερα, έναν χαρακτήρα. Φορώντας την, ο ηθοποιός δεν ήταν πια ο εαυτός του, αλλά υποδυόταν κάποιον άλλο.

Οι αρχαιότερες μάσκες πιθανόν κάλυπταν μόνο το πρόσωπο του ηθοποιού. Ο τύπος που επικράτησε κατά τους κλασικούς χρόνους κάλυπτε εν μέρει και το πίσω μέρος του κεφαλιού, φοριόταν δηλαδή σαν κράνος και συγκρατούνταν στο κεφάλι με τη βοήθεια δερμάτινων λουριών που έδεναν κάτω από το σαγόνι. Από τα ελληνιστικά χρόνια και μετά η μάσκα έχασε την τρισδιάστατη μορφή της, αποδίδοντας κυρίως μόνο τη μπροστινή όψη του κεφαλιού.

Καμία πρωτότυπη μάσκα δεν έχει βρεθεί στις ανασκαφές. Οι γνώσεις μας για τη μορφή τους στηρίζονται στις γραπτές πηγές, τις απεικονίσεις τους σε αρχαία έργα τέχνης, καθώς και στα ομοιώματά τους από ανθεκτικά στον χρόνο υλικά, όπως μάρμαρο, μέταλλο και πηλό. Δεδομένου ότι τα προσωπία προορίζονταν να κοσμήσουν τους τοίχους κτιρίων (όπως θέατρα, ωδεία, γυμνάσια, σπίτια) ή να αφιερωθούν σε κάποιο ιερό, έφεραν οπές για την ανάρτησή τους. Στα πιο επίπεδα προσωπία οι οπές συνήθως είναι τρεις, μία ψηλά στο κέντρο του μετώπου και από μία κοντά στα αυτιά. Τέτοια προσωπία έχουν βρεθεί και σε τάφους, δηλώνοντας έτσι κάποιου είδους σχέση του νεκρού με το θέατρο.

## ΣΥΝΤΕΛΕΣΤΕΣ

ΣΥΝΤΑΚΤΗΣ: ΘΕΟΔΩΡΑ ΓΛΑΡΑΚΗ

ΤΕΧΝΙΚΟΣ ΥΠΕΥΘΥΝΟΣ: ΒΑΣΙΛΕΙΟΣ ΜΠΕΤΣΑΚΟΣ

ΕΠΙΣΤΗΜΟΝΙΚΟΣ ΥΠΕΥΘΥΝΟΣ: ΘΕΟΔΩΡΑ ΓΛΑΡΑΚΗ