

## Το σχέδιο εργασίας (project)

### Οδηγίες προς ναυτιλλόμενους... μαθητές

#### Γενικά

Ένα σχέδιο εργασίας είναι μια ομαδική δουλειά. Ομαδική δουλειά σημαίνει:

- ♦ Συνεργασία με τα άλλα μέλη της ομάδας.
- ♦ Σεβασμό όλων των απόψεων και διαμόρφωση της τελικής άποψης μέσα από συζήτηση.
- ♦ Συμμετοχή τόσο στις επιμέρους εργασίες, όσο και στις συλλογικές δραστηριότητες της ομάδας.
- ♦ Προσπάθεια τα προβλήματα να επιλύονται στο πλαίσιο της ομάδας, χωρίς την παρέμβαση του δασκάλου ή των γονιών.\*

- ♦ Αξιολόγηση του καθενός τόσο από την προσωπική του στάση και συνεισφορά όσο και από τη στάση και την απόδοση όλης της ομάδας.



#### Διαδικαστικά

- ♦ Στο σχολείο και με τη συμμετοχή και καθοδήγηση των δασκάλων σας θα οριστούν οι ομάδες και οι πτυχές του θέματος που θα αναλάβει η κάθε ομάδα.

#### ♦ Καθορισμός των συνεδριάσεων της ομάδας

Η ομάδα θα πρέπει να βρίσκεται σε τακτά χρονικά διαστήματα, π.χ. μία φορά την εβδομάδα, είτε στο σχολείο, αν είναι εφικτό, είτε εναλλάξ στα σπίτια των μελών της ομάδας. Καθορίστε τον χρόνο και τον τόπο της συνάντησης από την αρχή της συνεργασίας.

#### ♦ Καθορισμός των ρόλων

Τα μέλη της ομάδας αναλαμβάνουν ρόλους οι οποίοι εναλλάσσονται από εβδομάδα σε εβδομάδα.

**Συντονιστής:** Διευθύνει τη συζήτηση και διασφαλίζει την ισότιμη συμμετοχή των μελών.

**Γραμματέας:** Ο γραμματέας συγκεντρώνει το υλικό που έχουν μαζέψει τα μέλη της ομάδας, το ταξινομεί κατά θέμα, το διαβάζει και γράφει την κοινή εργασία εκείνη την εβδομάδα.

**Φροντιστής:** Αναλαμβάνει να εξηγήσει και να βοηθήσει όποιον αντιμετωπίζει ιδιαίτερα προβλήματα.

#### Η ομάδα μοιράζει τις δουλειές

- ♦ Το κάθε μέλος της ομάδας αναλαμβάνει να διερευνήσει ένα θέμα, συλλέγοντας πληροφορίες, καταγράφοντας και διασταυρώνοντας τα στοιχεία που συνέλεξε.

Οι πηγές μπορεί να είναι πρωτογενείς (ερωτηματολόγια, συνεντεύξεις με υπεύθυνους) ή δευτερογενείς (σχολικά βιβλία, άλλα εκπαιδευτικά βιβλία, εγκυκλοπαίδειες, διαδίκτυο, άρθρα εφημερίδων και περιοδικών). Για κάθε στοιχείο θα πρέπει να κρατά σημειώσεις για την πηγή ή τις πηγές που χρησιμοποίησε.

- ♦ Αν υπάρχουν διαφωνίες ως προς το θέμα που θα αναλάβει το κάθε μέλος της ομάδας, η ομάδα θα πρέπει να προχωρήσει σε κλήρωση των θεμάτων.

#### Η ομάδα αποφασίζει για τη μορφή της εργασίας

Η ομάδα συζητά για τις δυνατότητες που έχει να αντλήσει πληροφορίες και να παρουσιάσει την εργασία.

Η συζήτηση για τις δυνατότητες αφορά:

- ♦ τη χρήση του διαδικτύου
- ♦ τον διαθέσιμο αριθμό πηγών (εγκυκλοπαίδειες - βιβλία - πρόσβαση σε βιβλιοθήκες - δυνατότητα επικοινωνίας με αρχεία εφημερίδων)
- ♦ τη δυνατότητα των μελών της ομάδας να χειριστούν προγράμματα επεξεργασίας κειμένου, όπως το Word
- ♦ τη δυνατότητα των μελών της ομάδας να χειριστούν προγράμματα παρουσίασης εργασιών, όπως το Power Point.



- ♦ τη δυνατότητα άντλησης φωτογραφικού υλικού είτε από το διαδίκτυο είτε από φωτογραφίες που θα τραβήξουν τα μέλη της ομάδας

- ♦ την οργάνωση και πραγματοποίηση επισκέψεων ή συνεντεύξεων σε χώρους ή ειδικούς με την πτυχή του θέματος
- ♦ την οργάνωση ερωτηματολογίων και πραγματοποίηση δημοσκοπήσης, και στη συνέχεια την επεξεργασία τους, παρουσίαση και εξαγωγή συμπερασμάτων από αυτά.

Αποφασίζονται στο πλαίσιο της ομάδας οι δραστηριότητες που θα χρησιμοποιηθούν και προσδιορίζεται ο χρόνος υλοποίησής τους.

Ανάλογα με τις δυνατότητες της ομάδας επιλέγεται αν η εργασία θα είναι χειρόγραφη ή σε ηλεκτρονική μορφή και αν θα περιλαμβάνει και φωτογραφικό υλικό.

Η ομάδα ενημερώνει τον υπεύθυνο δάσκαλο για τις αποφάσεις της.

*\*Αν υπάρχουν προβλήματα και δυσκολίες που δεν είναι δυνατό να επιλυθούν στο πλαίσιο της ομάδας, να απευθυνθείτε στον δάσκαλο ή στους δασκάλους σας ως ομάδα και όχι μεμονωμένα, αφού προσδιορίσετε με ακρίβεια ποια είναι.*

### **Υλοποίηση των αποφάσεων**

#### **Η ομάδα συζητά και καταλήγει στα κείμενα**

Το κάθε μέλος της ομάδας φέρνει τα στοιχεία που έχει συλλέξει, συζητούνται, αξιολογούνται και διορθώνονται, ώστε να καταλήξουν σε μια τελική μορφή η οποία θα παραληφθεί από τον γραμματέα αυτής της εβδομάδας και θα καταγραφεί.

#### **Η ομάδα αρχίζει να συστηματοποιεί τις πληροφορίες και να διαμορφώνει την εργασία**

Μετά την ολοκλήρωση των επιμέρους τμημάτων της εργασίας η ομάδα συγκεντρώνει όλα τα στοιχεία, ελέγχει αν έχουν απαντηθεί όλα τα ερωτήματα που τέθηκαν και αποφασίζει για τη δομή και τους τρόπους που θα την παρουσιάσει.

Σε γενικές γραμμές η εργασία θα πρέπει να έχει τέσσερα διακριτά μέρη:

- ♦ **Εισαγωγή:** Προσδιορίζονται πολύ σύντομα το θέμα και οι στόχοι, και επισημαίνεται η σημασία του.
- ♦ **Ανάλυση των δεδομένων και σύνθεση των προτάσεων της ομάδας:** Παρουσιάζονται οι πληροφορίες, τα στοιχεία, το φωτογραφικό ή εικαστικό ή ηχητικό υλικό με τη σειρά και τον τρόπο που έχει επιλέξει η ομάδα.

Αν οι πληροφορίες που συγκεντρώθηκαν περιλαμβάνουν και αντίθετες απόψεις, επισημαίνονται και αναδεικνύονται ως σημεία αντιπαράθεσης και προβληματισμού.

Η εργασία ολοκληρώνεται με την κατάθεση της άποψης και των προτάσεων της ομάδας.

♦ **Επισκόπηση της βιβλιογραφίας:** Αναγράφεται η βιβλιογραφία και οι πηγές που χρησιμοποιήθηκαν.

### **Η ομάδα παρουσιάζει την εργασία**

Η ομάδα αποφασίζει για τον ρόλο κάθε μέλους κατά την παρουσίαση της εργασίας. Για παράδειγμα, κάποιος μπορεί να εκφωνεί την εργασία την ώρα που ένας δεύτερος προβάλλει και παρουσιάζει το οπτικοακουστικό υλικό ή αναλαμβάνει την παρουσίαση των στατιστικών, γραφημάτων, χαρτών κ.λπ. Ένα άλλο μέλος της ομάδας παρουσιάζει τα συμπεράσματα και τις προτάσεις της ομάδας και απαντά στις ερωτήσεις που υποβάλλονται από τις άλλες ομάδες.



### **Η ομάδα αξιολογεί τη διαδικασία εκπόνησης του σχεδίου εργασίας σε ατομικό και συλλογικό επίπεδο και ανακοινώνει τα συμπεράσματά της**

Η ομάδα έχει προετοιμάσει την αξιολόγηση της διαδικασίας ώστε να ανακοινώσει τα συμπεράσματά της. Κάθε μέλος αξιολογεί την προσωπική στάση και συμμετοχή του στις διαδικασίες και τη στάση και συμμετοχή των άλλων μελών. Γίνεται συζήτηση στο πλαίσιο της ομάδας και εξάγονται συμπεράσματα.

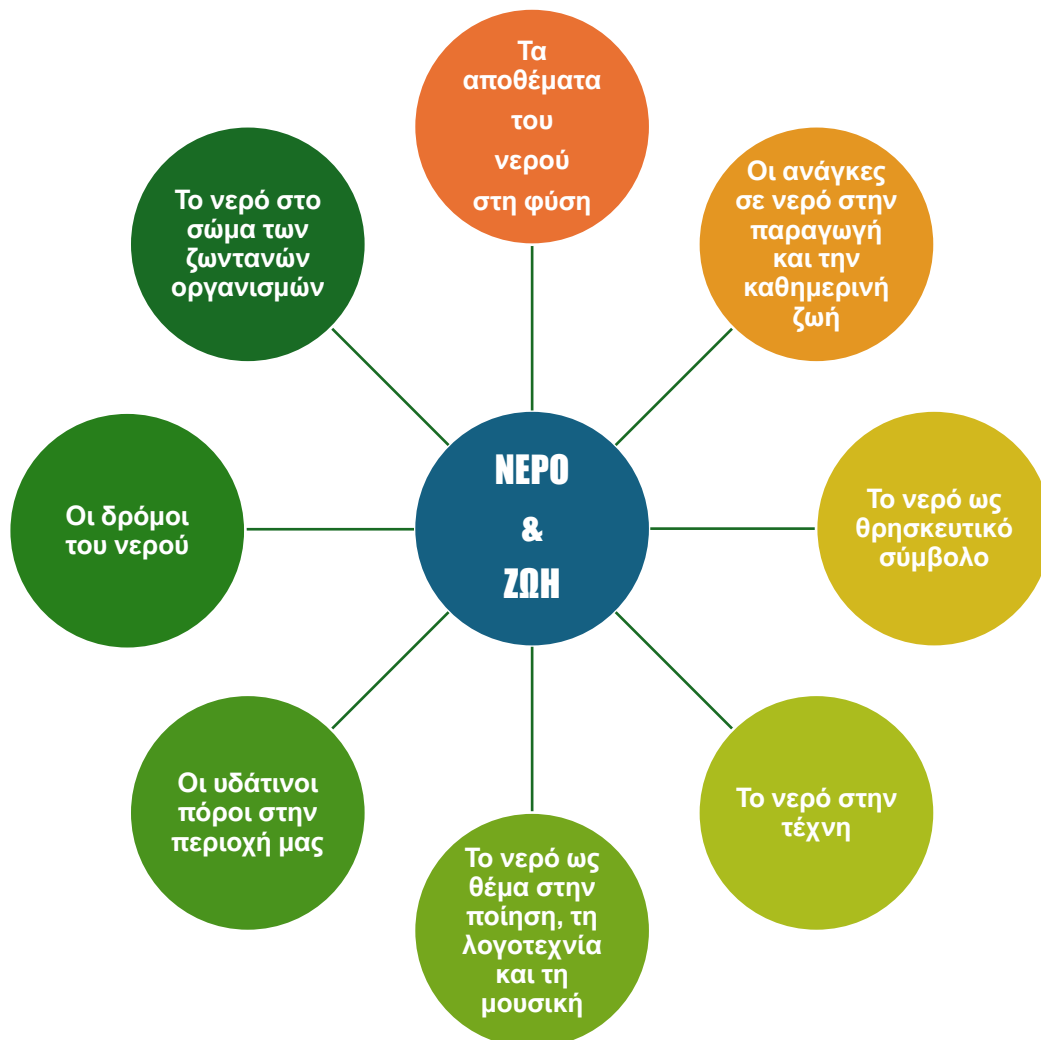
Για την αξιολόγηση θα πρέπει να απαντήσετε σε ερωτήματα του τύπου:

1. Τι έμαθα από αυτή τη μελέτη;
2. Τι γνωρίζω που δεν γνώριζα πριν;
3. Απάντησα σε όλα τα ερωτήματα που έθεσα;
4. Ήμουν υπεύθυνος και συνεπής απέναντι στις υποχρεώσεις που ανέλαβα;
5. Έδειξα επιμονή στην τελειότητα;
6. Διορθώθηκα με βάση τις υποδείξεις των μελών της ομάδας;
7. Συνεργάστηκα αρμονικά με τα μέλη της ομάδας μου;
8. Συμμετείχα ισότιμα στον προγραμματισμό και στην αξιολόγηση;
9. Ήμουν επαρκής στη διατύπωση προβλημάτων και υποθέσεων;
10. Ήμουν επαρκής στη συγκέντρωση δεδομένων, την αξιολόγησή τους, την ταξινόμηση και ανάλυσή τους;
11. Ήμουν επαρκής στην εξαγωγή συμπερασμάτων, επικύρωση ή απόρριψη υποθέσεων από μελέτη πινάκων ή γραφικών παραστάσεων;
12. Ήμουν ικανός να διατυπώσω άποψη, να συμμετέχω σε συζήτηση, ερμηνεία γραφικών, να διασταυρώνω πληροφορίες, να διακρίνω μία άποψη από ένα γεγονός, να συγκρίνω απόψεις και να επιλέγω πληροφορίες;

## Ενδεικτικό θέμα

### Νερό και Ζωή

Εξακτίνωση ορισμένων πτυχών του θέματος



### Ενδεικτική ανάπτυξη της πτυχής: Το νερό στην τέχνη

#### Εισαγωγή

Το νερό σε όλες τις μορφές του και σε όλες τις εποχές έχει υπάρξει πηγή έμπνευσης για τους καλλιτέχνες. Σε πολλούς, αρχαίους κυρίως, πολιτισμούς το νερό αναπαραστάθηκε με σύμβολα. Πολύ σημαντικά έργα τέχνης, όπως πίνακες ζωγραφικής και γλυπτά, έχουν ως θέμα τους την αναπαράσταση σκηνών στη θάλασσα, στις λίμνες και στα ποτάμια, στα κύματα και στις πηγές. Μερικοί καλλιτέχνες εντόπισαν το ενδιαφέρον τους στο ίδιο το νερό, είτε αυτό ήταν κινούμενο είτε ήρεμο, και άλλοι στους μύθους, στις παραδόσεις, στα ιστορικά γεγονότα και στις θεότητες που συνδέονται με το νερό. Η σημασία του γλυκού νερού για τη ζωή, την ανάπτυξη και τη βελτίωση του βιοτικού επιπέδου επηρέασε την αρχιτεκτονική και οδήγησε σε κατασκευές που άλλοτε εξυπηρετούν ανάγκες, όπως τα λουτρά και τα υδραγωγεία, και άλλοτε είναι έργα τέχνης που κοσμούν τις πόλεις, όπως οι κρήνες και τα σιντριβάνια.

Μία σύντομη περιήγηση σε αυτό το υδάτινο τοπίο τέχνης θα επιχειρήσουμε στην εργασία μας.

## Η συμβολική αναπαράσταση του νερού στους αρχαίους πολιτισμούς

Στην αρχαία Αίγυπτο το ιερογλυφικό σύμβολο για το νερό ήταν μια οριζόντια γραμμή σε μορφή κύματος, ενώ στην αρχαία Μεσοποταμία μία κυματιστή γραμμή στο κάτω μέρος ενός αλαβάστρινου βάζου πιθανά να αναπαριστά ένα ποτάμι.



Ιερογλυφικό  
σύμβολο για το

### Οι μύθοι του νερού

Η θεά του κυνηγιού Άρτεμη συνδέεται στην ελληνική μυθολογία με το νερό τόσο με το μύθο της Άρτεμης και τους Ακταίονα, όσο και με τη δύναμη που έχει πάνω του ως θεά του φεγγαριού. Η εξουσία της Άρτεμης πάνω στις παλίρροιες συνδέει το νερό με τη γυναικεία υπόσταση. Όπως συμβαίνει και με το νερό έτσι και οι γυναίκες είναι η πηγή από την οποία ρέει η ζωή.

Αγαπημένο θέμα πολλών ζωγράφων είναι και άλλα μυθολογικά πλάσματα που συνδέονται με τα νερά, όπως οι σειρήνες και οι γοργόνες, οι νύμφες και οι θεότητες των νερών.



Luigi Vanvitelli

Άρτεμης και Ακταίων, 1752-74

Κήποι του παλατιού της Καζέρτα -Ιταλία



John William Waterhouse

Ο Οδυσσεύς και οι Σειρήνες, 1891

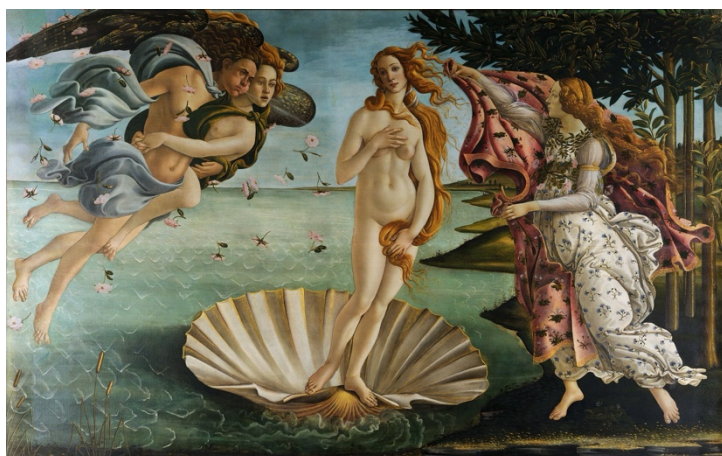
Οι γοργόνες είναι μυθολογικές οντότητες που είναι μισές γυναίκες και μισές ψάρια και συνδέουν τη γυναίκα με τη ζωή που πηγάζει από το νερό, αλλά και το θάνατο.



John William Waterhouse

Μία Γοργόνα, 1901

Στην τέχνη, όπως και στις παραδόσεις των περισσότερων λαών η γέννηση ταυτίζεται με το νερό. Έτσι, η γέννηση πολλών θεοτήτων και κυρίως αυτών που συνδέονται με την ομορφιά χωροθετείται στη θάλασσα.



*Sandro Botticelli*  
Η γέννηση της Αφροδίτης, 1480

Σύμφωνα με την ελληνική μυθολογία η θεά Αφροδίτη, θεά της ομορφιάς γεννήθηκε μέσα από ένα κοχύλι στη θάλασσα της Πάφου.

Δεκάδες ζωγράφοι από την αναγέννηση και μετά έχουν αναπαραστήσει τη γέννηση της Αφροδίτης.



*Michelangelo*  
Η πλημμύρα – Από την οροφή της Καπέλα Σιξτίνα στο Βατικανό 1508-12

### **Νερό και καταστροφή**

Το νερό σε μεγάλες ποσότητες, όπως στη θάλασσα ή στις καταιγίδες έχει τεράστια δύναμη που μπορεί να γίνει απειλητική για τον άνθρωπο και τη ζωή. Οι φόβοι των ανθρώπων για τη δύναμη του νερού του έδωσαν υπερφυσικές ιδιότητες και το εφοδίασαν με θυμωμένες θεότητες και τέρατα που απαιτούσαν θυσίες, σε πολλές περιπτώσεις και ανθρώπων. Οι μύθοι του Περσέα και της Ανδρομέδας, της Σκύλλας και της Χάρυβδης, αλλά και η βιβλική πλημμύρα αποτέλεσαν θέμα για πολλούς καλλιτέχνες.

Την πλημμύρα επέλεξε ο θεός στην Παλαιά Διαθήκη για την κάθαρση των ανθρώπων και ειδοποίησε τον δίκαιο Νώε για να διασωθεί η ζωή στη γη να κατασκευάσει την κιβωτό του.

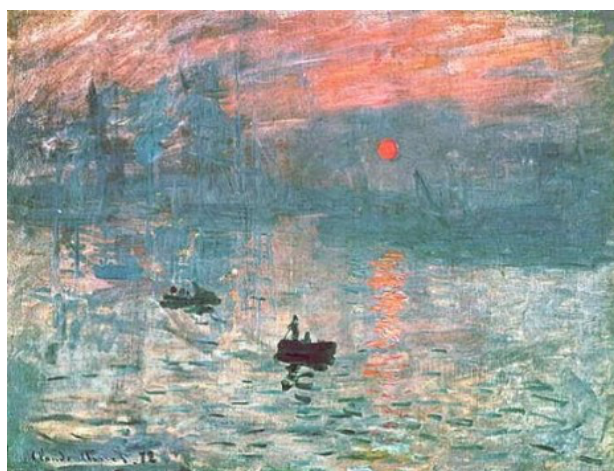
## Το θυμωμένο νερό

Η βίαιη κίνηση της αγριεμένης θάλασσας, των ορμητικών ποταμών και των καταρρακτών ήταν και είναι πηγή έμπνευσης για τους ζωγράφους.

## Το ήρεμο νερό

Στη Γαλλία στα τέλη του ρομαντικού 19ου αιώνα αναπτύχθηκε ένα από τα κορυφαία κινήματα ζωγραφικής ο ιμπρεσιονισμός με κορυφαίους εκπρόσωπους του τους ζωγράφους Σεζάν, Μονέ, Ρενουάρ και Πισαρό.

Οι ιμπρεσιονιστές ζωγράφοι βρήκαν στο νερό ανεξάντλητη πηγή έμπνευσης και το απέδωσαν με φωτεινά χρώματα, ικανοποιώντας στο έπακρο τις αισθήσεις. Περίφημοι πίνακες του Μονέ όπως ο περίφημος πίνακας με τα νούφαρα και η εντύπωση ανατολής αναδεικνύουν την ισχυρή επίδραση της εντύπωσης του νερού.



*C. Monet*

*Εντύπωση ανατολής ήλιου*



*Piero de la Francesca*

*Η βάπτιση*

## Το νερό στη θρησκευτική παράδοση

Το νερό συνδέεται με ιερές παραδόσεις σε όλες τις θρησκείες. Στις περισσότερες θρησκείες συνδέεται με την κάθαρση από τις αμαρτίες και τον εξαγνισμό. Στην αρχαία Ελλάδα η κάθαρση με λουτρό στη θάλασσα ήταν απαραίτητη για τη συμμετοχή στα Ελευσίνια μυστήρια. Με την κάθαρση και την αναζωογόνηση συνδέεται και στον Ινδουισμό.

Στο Χριστιανισμό συνδέεται με το μυστήριο της βάπτισης, στο οποίο εξαγνίζεται η ψυχή ώστε ο άνθρωπος να ενταχθεί στην εκκλησία και έχει αναπαρασταθεί σε χιλιάδες πίνακες από σημαντικούς ζωγράφους, όπως ο Piero de la Francesca, ο Andrea del Verrocchio.

## Η θαλασσογραφία στην ελληνική ζωγραφική

Χώρα με μεγάλη ναυτική παράδοση και συνδεδεμένη με τη θάλασσα και το νερό, η Ελλάδα έχει μακρά παράδοση στη θαλασσογραφία.

Θαλάσσια τοπία απεικόνισαν λαϊκοί ζωγράφοι, όπως ο Θεόφιλος, αλλά και κορυφαίοι Έλληνες θαλασσογράφοι. Κορυφαίος θαλασσογράφος του 19ου αιώνα αναδεικνύεται ο Βολανάκης, που εκπροσωπεί τη Σχολή του Μονάχου. Έμπειρος προσωπογράφος του караβιού, απέδωσε με ευαισθησία τις διακυμάνσεις της θαλασσινής ατμόσφαιρας. Στο έργο του αναγνωρίζεται η ευρωπαϊκή θαλασσογραφία, με δεσπάζουσες την ολλανδική σχολή του 17ου αιώνα και τη γαλλική του 17ου και του 18ου. Τα έργα του συμπυκνώνουν τις αρετές του σε ό,τι αφορά την ακρίβεια και τη λεπτότητα της περιγραφής, και την ποιητική ατμόσφαιρα του λιμενικού χώρου.



Κ. Βολανάκης: Πλοίο στο φως του φεγγαριού  
1895(;). Λάδι σε μουσαμά, 112 εκ. x 212 εκ.  
Εθνική Πινακοθήκη της Ελλάδας - Μουσείο

Από τους ζωγράφους του 20ού αιώνα ο Υδραίος ζωγράφος Παναγιώτης Τέτσης είναι αυθεντικός εκφραστής της θαλασσογραφικής ελληνικής παράδοσης. Τα θαλασσινά του τοπία είναι ένας ύμνος στο Αιγαίο, τη θάλασσα του φωτός και των μύθων, τη θάλασσα των εναλλασσόμενων χρωματικών παραλλαγών και αποχρώσεων.

Και άλλοι πολλοί σημαντικοί Έλληνες ζωγράφοι, όπως ο Ιωάννης Αλταμούρας και ο Βασίλειος Χατζής, διακρίθηκαν στη θαλασσογραφία.



Παναγιώτης Τέτσης

## Νερό και Γλυπτική – Αρχιτεκτονική



Ρωμακά λουτρά  
στην Πομπηία της Ιταλίας  
79 μ.Χ.

Η επάρκεια γλυκού νερού είναι προϋπόθεση για τη ζωή, την ανάπτυξη και την εξέλιξη του πολιτισμού. Γνωστό από τα αρχαία χρόνια αυτό το γεγονός οδήγησε τους ανθρώπους να δημιουργούν τις πόλεις τους κοντά σε πηγές γλυκού νερού και να κατασκευάζουν υδραγωγεία, λουτρά, συστήματα άρδευσης για να βελτιώσουν τη ζωή τους και κρήνες και συντριβάνια για να απολαμβάνουν τη γαλήνη και την ομορφιά του.



Fontana di Trevi  
ΡΩΜΗ, ΙΤΑΛΙΑ  
1732-1762 μ.Χ.

κύματα της θάλασσας τον ενέπνευσαν σε πολλές περιπτώσεις, όπως για παράδειγμα στο πάρκο Guell στη Βαρκελώνη και στην ανακατασκευή μίας κατοικίας που είναι γνωστή με το όνομα: Casa Batlo.

Χιλιάδες συντριβάνια έργα τέχνης κοσμούν τις πλατείες των μεγάλων πόλεων του κόσμου. Η μαγεία της τέχνης στην υπηρεσία της ανάδειξης της μαγείας και της γαλήνης του νερού.

Η φύση ήταν πηγή έμπνευσης για τον Αντόνιο Γκαουντί, τον μεγάλο Καταλανό αρχιτέκτονα που έζησε από τα μέσα του 19ου αιώνα έως τις αρχές του 20ου αιώνα και δημιούργησε στη Βαρκελώνη στην Ισπανία. Είναι χαρακτηριστικός εκπρόσωπος ενός ρεύματος που χαρακτηρίζεται art nouveau και τα



Πάρκο Guell

### Νερό και σύγχρονες μορφές τέχνης

Το νερό σε όλες τις εκφράσεις του δεν άφησε ανεπηρέαστες και πιο σύγχρονες μορφές τέχνης, όπως η φωτογραφία, τα κόμικς και η ψηφιακή τέχνη.

### Συμπέρασμα

Η σημασία του νερού για τη ζωή σε όλες τις εκφράσεις έχει ως αποτέλεσμα να επηρεάζει τις θρησκευτικές, πνευματικές, αισθητικές και ιδεολογικές αναζητήσεις των ανθρώπων από τα αρχαία χρόνια μέχρι και σήμερα. Έτσι το νερό έχει συνδεθεί με την ομορφιά, τη νεότητα, τον εξαγνισμό, προκαλεί δέος, αλλά και γαλήνη, συνδέεται με μύθους, με τέρατα, με θεότητες, με θρησκευτικές παραδόσεις και ιστορικά γεγονότα και καλύπτει ένα μεγάλο εύρος των παραστάσεων των ανθρώπων.

Τα συναισθήματα που προκαλούν στους ανθρώπους αυτές οι παραστάσεις ήταν, είναι και θα είναι ανεξάντλητη πηγή έμπνευσης που εκφράζεται μέσα από κάθε μορφής τέχνη.

### ΠΗΓΗ

**ΧΗΜΕΙΑ Β ΓΥΜΝΑΣΙΟΥ, Φιλλένια Σιδέρη, Παναγιώτης Θεοδωρόπουλος, ΕΛΛΗΝΙΚΑ ΓΡΑΜΜΑΤΑ 2007**